



**Cyrhaeddiad
cenedlaethol,
effaith leol**

Ionawr 2025

**YMDDIRIEDOLAETH
GOFALWYR**

**National reach,
local impact**

January 2025

**CARERS
TRUST**

Cipolwg ar effaith, cyrhaeddiad a heriau sefydliadau gofalwyr lleol sy'n rhan o Rhwydwaith yr Ymddiriedolaeth Gofalwyr yng Nghymru

Yn 2023/24 cyrhaeddodd Rhwydwaith yr Ymddiriedolaeth Gofalwyr o sefydliadau gofalwyr lleol yng Nghymru fwy o ofalwyr nag erioed o'r blaen a chynyddodd y galw am wasanaethau cymorth i ofalwyr.

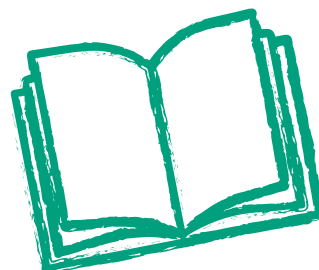
Roedd hyn yng nghyd-destun gwerthoedd contract sefydlog a gostyngiad cyffredinol mewn incwm gan bartneriaid statudol i ddarparu gwasanaethau cymorth hanfodol, craidd i ofalwyr sy'n cyflawni yn erbyn egwyddorion a chanlyniadau Deddf Gwasanaethau Cymdeithasol a Llesiant (Cymru) 2014.

Yn y cyd-destun heriol hwn o alw cynyddol ac adnoddau cyfyngedig, cynyddodd y risg o alw heb ei ddiwallu am gymorth i ofalwyr. Er gwaethaf cynnydd yn nifer y gofalwyr a gofrestrwyd gyda sefydliadau gofalwyr lleol yn 2023/24, roedd nifer y gofalwyr di-dâl a gefnogwyd yn uniongyrchol, er yn arwyddocaol, wedi gostwng ychydig.

Wrth i sefydliadau gofalwyr lleol geisio bodloni mwy o alw am gymorth i ofalwyr yn 2025/26, mae angen sicrwydd o ymgodiadau i gontractau i gwrdd â heriau ariannol newydd, gan gynnwys cynnydd i Gyfraniadau Yswiriant Gwladol cyflogwyr a'r cynnydd yn y Cyflog Byw Cenedlaethol. Mae angen y sicrwydd hwn ar sefydliadau gofalwyr lleol i fod yn bartneriaid credadwy a chynaliadwy i Lywodraeth Cymru, Byrddau Partneriaeth Rhanbarthol, awdurdodau lleol a byrddau iechyd wrth gyflawni ein huchelgeisiau ar y cyd i wella llesiant yn unol ag egwyddorion Gwaith Teg.

Ynglŷn â'r adroddiad hwn

Bob blwyddyn, mae'r Ymddiriedolaeth Gofalwyr yn arolygu sefydliadau gofalwyr lleol yn ei Rhwydwaith i ofyn am y galw am wasanaethau, nifer y gofalwyr a gefnogir, a'u sefyllfa ariannol yn ei Chyfnwidfa Data Rhwydwaith. Mae arolygon Chwarterol yn gofyn i Bartneriaid Rhwydwaith am yr heriau a'r rhwystrau maen nhw'n eu hwynebu. Mae'r adroddiad hwn yn tynnu sylw at ganfyddiadau allweddol o'r ymchwil hwn.



A snapshot of impact, reach and challenge from the Carers Trust Network of local carer organisations in Wales

In 2023/24 the Carers Trust Network of local carer organisations in Wales reached more carers than ever before and demand for carer support services increased.

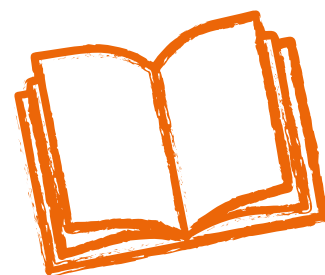
This was in the context of flat-line contract values and an overall decline in income from statutory partners to deliver vital, core carer support services that deliver against the principles and outcomes of the Social Services and Wellbeing (Wales) Act 2014.

In this challenging context of rising demand and limited resource, the risk of unmet demand for carer support increased. Despite an increase in the numbers of carers registered with local carer organisations in 2023/24, the number of unpaid carers supported directly, whilst significant, declined slightly.

As local carer organisations look towards meeting greater demand for carer support in 2025/26, assurances of uplifts to contracts are needed to meet new financial challenges, including increases to employers' National Insurance Contributions and the rise in the National Living Wage. Local carer organisations need these assurances to be credible, sustainable partners of Welsh Government, Regional Partnership Boards, local authorities and health boards in the delivery of our joint ambitions to improve wellbeing in line with Fair Work principles.

About this report

Every year, Carers Trust surveys local carer organisations in its Network to ask about demand for services, numbers of carers supported, and their financial position in its Network Data Exchange. Quarterly surveys ask Network Partners about the challenges and barriers they face. This report highlights key findings from this research.



Ymddiriedolaeth Gofalwyr

Mae'r Ymddiriedolaeth Gofalwyr yn gweithio i drawsnewid bywydau gofalwyr di-dâl. Mae'n partneru â'i rwydwaith o sefydliadau gofalwyr lleol – deg yng Nghymru – i ddarparu cyllid a chymorth, darparu rhaglenni arloesol sy'n seiliedig ar dystiolaeth a chodi ymwybyddiaeth a dylanwadu ar bolisi.

Gweledigaeth yr Ymddiriedolaeth Gofalwyr yw bod gofalwyr di-dâl yn cael eu clywed a'u gwerthfawrogi, gyda mynediad at gefnogaeth, cyngor ac adnoddau i'w galluogi i fyw bywydau bodlon.

Rhwydwaith yr Ymddiriedolaeth Gofalwyr yng Nghymru

Partneriaid Rhwydwaith yr Ymddiriedolaeth Gofalwyr yng Nghymru yw:

- Canolfan Gofalwyr Pen-y-bont ar Ogwr
- Cynnal Gofalwyr
- Ymddiriedolaeth Gofalwyr Croesffyrdd Gorllewin Cymru
- Ymddiriedolaeth Gofalwyr Gogledd Cymru Gofal Croesffyrdd
- Credu
- Elusen Plant Honeypot
- Gwasanaeth Gofalwyr Castell-nedd Port Talbot
- NEWCIS
- Canolfan Gofalwyr Abertawe
- TuVida



Carers Trust

Carers Trust works to transform the lives of unpaid carers. It partners with its network of local carer organisations – ten in Wales – to provide funding and support, deliver innovative and evidence-based programmes and raise awareness and influence policy.

Carers Trust's vision is that unpaid carers are heard and valued, with access to support, advice and resources to enable them to live fulfilled lives.

The Carers Trust Network in Wales

Carers Trust's Network Partners in Wales are:

- Bridgend Carers Centre
- Carers Outreach
- Carers Trust Crossroads West Wales
- Carers Trust North Wales Crossroads Care
- Credu
- Honeypot Children's Charity
- Neath Port Talbot Carers Service
- NEWCIS
- Swansea Carers Centre
- TuVida



Ein cyrhaeddiad mewn Our reach in numbers niferoedd

10



**sefydliad
gofalwyr lleol** yn rhan o
Rwydwaith Ymddiriedolaeth
Gofalwyr Cymru


local carer organisations part
of the Carers Trust Network in
Wales

9



**o wasanaethau gofalwyr ifanc ac
oedolion ifanc sy'n ofalwyr** yn rhan
o'r Rhwydwaith Ymddiriedolaeth
Gofalwyr yng Nghymru

**young carer and young adult
carer services** part of the Carers
Trust Network in Wales



Sefydliadau gofalwyr lleol yr Ymddiriedolaeth Gofalwyr sy'n
darparu cymorth mewn 21 o'r 22 ardal awdurdod lleol,
gyda rhaglenni'r Ymddiriedolaeth Gofalwyr yn **darparu ym
mhob un o'r 22 o'r 22** ardal awdurdod lleol

Carers Trust local carer organisations **providing support in
21 of 22** local authority areas, with Carers Trust
programmes **delivering in all 22 of 22** local authority areas

96,609

o ofalwyr di-dâl wedi cofrestru
gyda'n Partneriaid Rhwydwaith
unpaid carers registered
with our Network Partners



19%

**mwy ers
2022/23
increase since
2022/23**



310,000

o ofalwyr di-dâl yng Nghymru
unpaid carers in Wales



Derbyniodd

28,060

o ofalwyr di-dâl gefnogaeth uniongyrchol
unpaid carers received direct support

Gostyngiad o

2%

ers 2022/23

decline since
2022/23

Derbyniodd

2,125

o ofalwyr ifanc ac oedolion ifanc sy'n
ofalwyr gymorth uniongyrchol

young carers and young adult carers
received direct support



22,250

o ofalwyr ifanc yng Nghymru
young carers in Wales



O'r rhai a gefnogwyd:

Of those supported:

54%

Gofalwyr
25-64 oed

Carers aged
25-64

26%

Gofalwyr
gwrywaidd

Male
carers

7.2%

Lleiafrifoedd
ethnig

Ethnic
minorities

2.4%

Gofalwyr
LHD+

LGB+
carers



Cyfanswm incwm y Rhwydwaith yng Nghymru

£11.1m

total income of the Network in Wales

50%

Derbyniodd hanner o Bartneriaid Rhwydwaith ledled y DU naill ai ostyngiad neu ddim cynnydd yng ngwerth y contract yn 2024/25

Half of Network Partners across the UK received either a decrease or no uplift in contract value in 2024/25

54%

o incwm y Rhwydwaith o gontractau gyda phartneriaid statudol

of Network income comes from contracts with statutory partners



Mae incwm gan bartneriaid statudol yn cyfateb i gyfartaledd o

£63



fesul gofalwr cofrestredig

yn 2023/24 (gyda £16 gan iechyd a £47 gan awdurdodau lleol).

Mae hyn o gymharu â

£72 yn 2022/23

Income from statutory partners equates to an average of

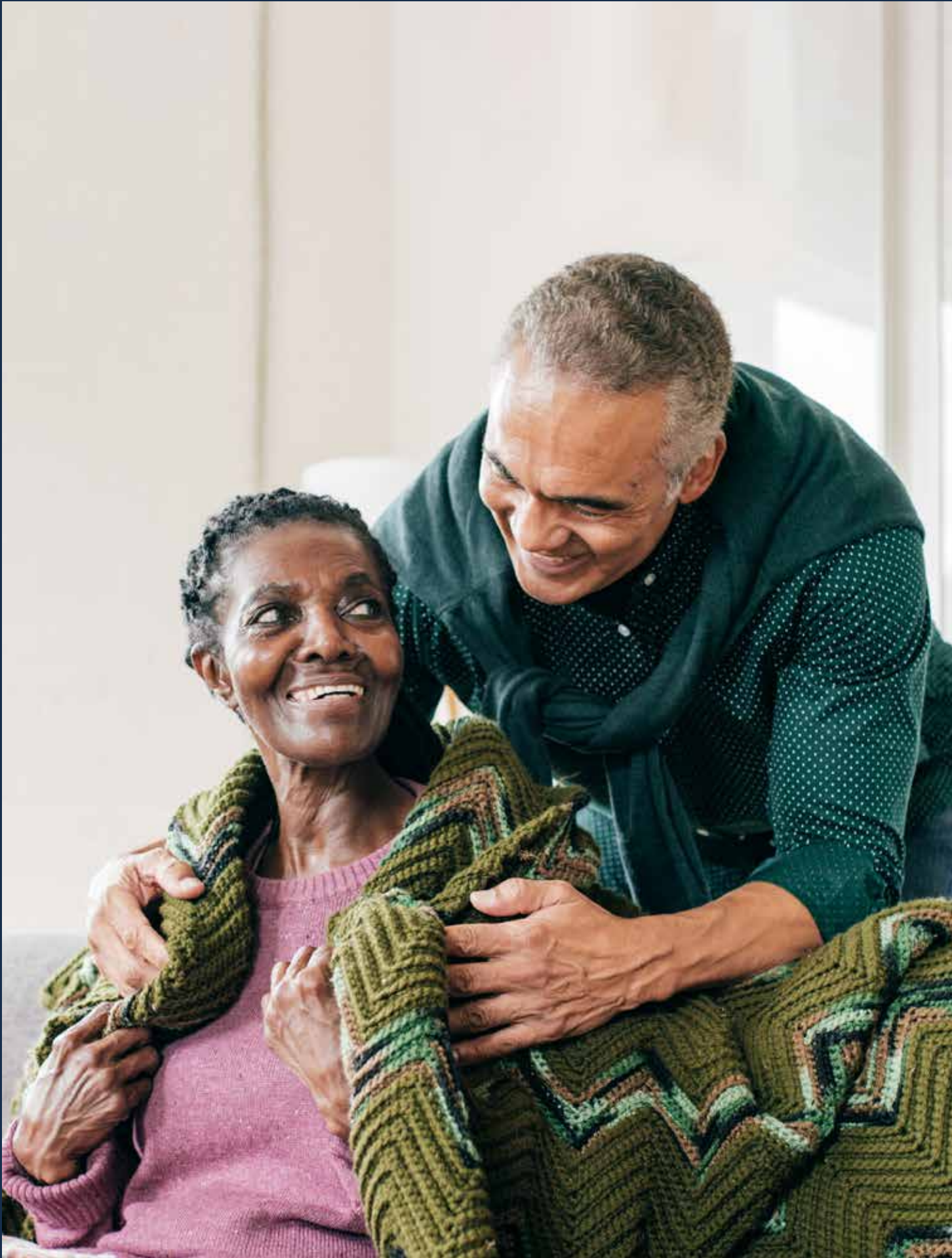
£63



per registered carer

in 2023/24 (with £16 from health and £47 from local authorities). This is in comparison with

£72 in 2022/23



Cyrraedd gofalwyr

Yn 2023/24 gwelwyd cynnydd sylweddol o 19% yn nifer y gofalwyr di-dâl sydd wedi'u cofrestru â Rhwydwaith yr Ymddiriedolaeth Gofalwyr o sefydliadau gofalwyr lleol yng Nghymru. Mae'r 96,609 o ofalwyr di-dâl sy'n gysylltiedig â'n sefydliadau gofalwyr lleol yng Nghymru yn cyfateb i bron i draean o'r holl ofalwyr a nodwyd yng Nghymru (yn seiliedig ar y 310,000 o ofalwyr di-dâl a nododd hynny yng Nghyfrifiad 2021). O'r rhain, derbyniodd 28,060 o ofalwyr di-dâl gymorth uniongyrchol gan eu sefydliad gofalwyr lleol yn 2023/24.

Daeth nifer o raglenni cymorth sylweddol, a ariannwyd gan Lywodraeth Cymru, megis y Cynllun Seibiannau Byr a'r Gronfa Cymorth Gofalwyr, â gofalwyr di-dâl nad oeddent yn hysbys yn flaenorol i wasanaethau mewn cysylltiad â sefydliadau gofalwyr lleol am y tro cyntaf yn 2023/24.

Er gwaethaf y twf cyflym yn nifer y gofalwyr di-dâl sydd wedi'u cofrestru gyda'u sefydliad gofalwyr lleol, bu gostyngiad bach yn nifer y bobl a gefnogir yn uniongyrchol. Mae hyn yn tynnu sylw at dwf posibl yn y galw am gymorth nas diwallwyd, gyda phwysau cynyddol ar sefydliadau gofalwyr lleol i ddarparu gwasanaethau ond heb y twf angenrheidiol mewn adnoddau i gyrraedd pawb y mae angen cymorth arnynt.



**Canfu ein harolwg
Chwarterol o Bartneriaid
Rhwydwaith ledled y DU
fod 80% o Bartneriaid
Rhwydwaith yn cytuno
bod angen heb ei
ddiwallu yn tyfu yn eu
hardal leol**

Reaching carers

2023/24 saw a significant increase of 19% in unpaid carers registered with the Carers Trust Network of local carer organisations in Wales. The 96,609 unpaid carers connected to our local carer organisations in Wales equates to almost a third of all identified carers in Wales (based on the 310,000 unpaid carers who identified as such in the 2021 Census). Of these, 28,060 unpaid carers received direct support from their local carer organisation in 2023/24.

The draw of significant programmes of support, funded by Welsh Government, such as the Short Breaks Scheme and the Carers Support Fund, brought unpaid carers who were previously unknown to services in contact with local carer organisations for the first time in 2023/24.

Despite the rapid growth in numbers of unpaid carers registered with their local carers organisation, there was a slight decline in the number of people directly supported. This points to a potential growth in unmet demand for support, with increasing pressure on local carers organisations to deliver services but without the required growth in resources to reach all those who need support.

Our Quarterly survey of Network Partners across the UK found that 80% of Network Partners agreed unmet need is growing in their local area



Ystod gwasanaethau

Mae sefydliadau gofalwyr lleol yn darparu ystod o wasanaethau holistaidd i gynnal gofalwyr di-dâl yn eu rôl. Maent yn gweithio ochr yn ochr â phartneriaid statudol mewn iechyd a gofal cymdeithasol ac fel rhan o'r system leol o sefydliadau trydydd sector i gyflawni yn erbyn hawliau gofalwyr di-dâl o dan Ddeddf Gwasanaethau Cymdeithasol a Llesiant (Cymru) 2014.

Agenda ataliol

Mae cymorth arbenigol i ofalwyr di-dâl gan sefydliadau gofalwyr lleol yn cyfrannu at yr agenda ataliol statudol trwy ddarparu Gwybodaeth, Cyngor a Chymorth ochr yn ochr ag amrywiaeth o wasanaethau sy'n anelu at wella lles a chefnogi gofalwyr i gael llais a rheolaeth. Mae'r gwasanaethau hyn yn cynnwys gweithgareddau grŵp, cymorth gan gymheiriaid, gwasanaethau cynyddu incwm, cwnsela yn ogystal â chymorth i lywio'r system iechyd a gofal cymdeithasol.

Mae gan sefydliadau gofalwyr lleol hefyd rôl allweddol wrth gefnogi partneriaid statudol i gyflawni eu dyletswyddau i ddarparu cymorth i unigolion. Ar gyfer pob sefydliad gofalwyr lleol mae hyn yn cynnwys cyfeirio i'r awdurdod lleol ar gyfer Aseidiadau o Anghenion Gofalwr ac, mewn rhai achosion, i gynnal aseidiadau fel gwasanaeth a gomisiynir ar ran yr awdurdod lleol.

Gofal a reoleiddir

Yng Nghymru, mae dau sefydliad gofalwyr lleol o fewn Rhwydwaith yr Ymddiriedolaeth Gofalwyr yn darparu gwasanaethau gofal rheoledig. Mae'r darparwyr hyn yn cefnogi gofalwyr di-dâl yn eu rôl trwy ychwanegu at y gofal y maent yn ei ddarparu i'r person sy'n derbyn gofal neu drwy alluogi gofalwyr di-dâl i gymryd seibiant o'u gofal trwy ddarparu 'gofal amgen'. Darperir hyn gan weithwyr gofal cymdeithasol cofrestredig sy'n deall anghenion y gofalwr a'r person y gofelir amdano.

Gwasanaethau gofalwyr ifanc ac oedolion ifanc sy'n ofalwyr

Mae naw o wasanaethau gofalwyr ifanc neu oedolion ifanc sy'n ofalwyr yn cael eu darparu gan Rwydwaith yr Ymddiriedolaeth Gofalwyr Nghymru ac mae'r rhain yn darparu ystod o wasanaethau cymorth cymheiriaid, cymorth mewngymorth mewn ysgolion a cholegau, a gweithgareddau lles. Gyda'i gilydd, maent yn cyrraedd 2,215 o ofalwyr ifanc ac oedolion ifanc sy'n ofalwyr gyda chymorth lleol.

Service provision

Local carer organisations provide a range of holistic services to sustain unpaid carers in their role. They work alongside statutory partners in health and social care and as part of the local system of third sector organisations to deliver against the rights of unpaid carers under the Social Services and Wellbeing (Wales) Act 2014.

Preventative agenda

Specialist support for unpaid carers from local carer organisations contributes to the statutory preventative agenda by providing Information, Advice and Assistance alongside a variety of services that aim to improve wellbeing and support carers to have voice and control. These services include group activities, peer support, income maximisation services, counselling as well as support to navigate the health and social care system.

Local carer organisations also have a key role in supporting statutory partners to deliver their duties to provide support for individuals. For all local carer organisations this includes referral to the local authority for Carer's Needs Assessments and, in some cases, to undertake assessments as a commissioned service on behalf of the local authority.

Regulated care

In Wales, two local carer organisations within the Carers Trust Network provide regulated care services. These providers support unpaid carers in their role by supplementing the care they provide to the cared-for person or by enabling unpaid carers to take a break from their caring through the provision of 'replacement care'. This is delivered by registered social care workers who understand the needs of both the carer and the cared-for person.

Young carer and young adult carer services

There are nine young carer or young adult carer services delivered by the Carers Trust Network in Wales and these provide a range of peer support services, in-reach support in schools and colleges, and wellbeing activities. Together, they reach 2,215 young carers and young adult carers with local support.

Cyllid a chynaliadwyedd

Roedd gan Rwydwaith sefydliadau gofalwyr lleol yr Ymddiriedolaeth Gofalwyr yng Nghymru incwm cyfunol o £11.1m yn 2023/24, sy'n cynrychioli cynnydd bach mewn incwm cyfartalog o £1.09 miliwn yn 2022/23 i £1.23 miliwn yn 2023/24.

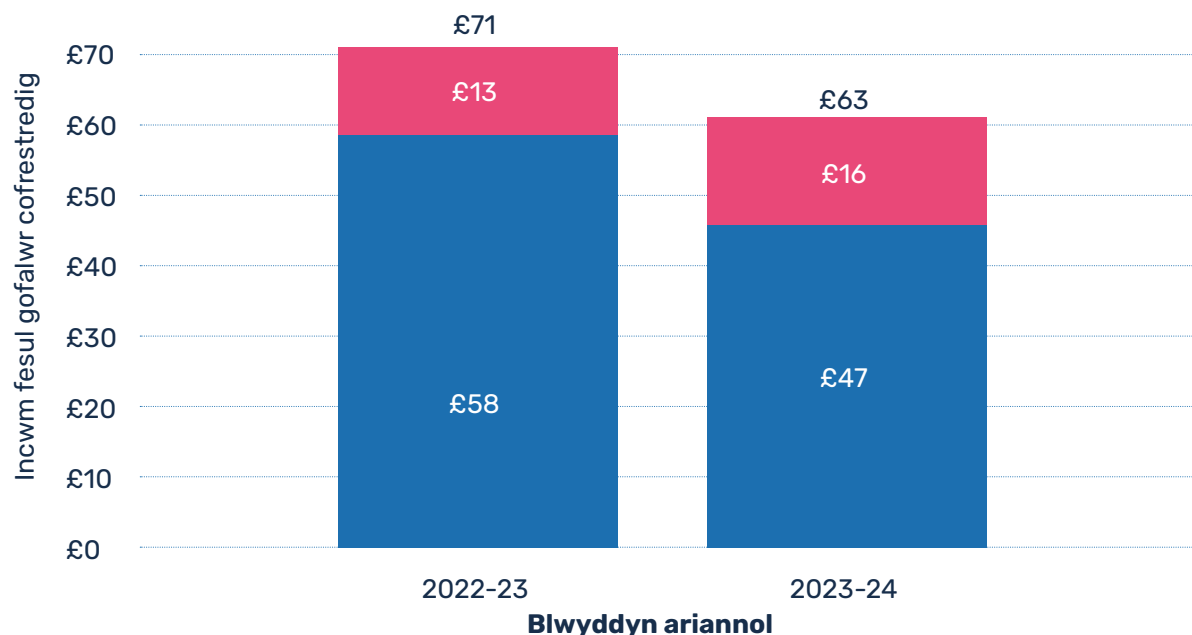
Mae'r cynnydd hwn yng nghyfanswm yr incwm blynyddol er gwaethaf y gostyngiad mewn termau real mewn incwm o ffynonellau statudol drwy wasanaethau wedi'u contractio â byrddau iechyd, awdurdodau lleol a Byrddau Partneriaeth Rhanbarthol.

Canfu ein harolwg Chwarterol fod 50% o Bartneriaid Rhwydwaith ledled y DU wedi nodi naill ai gostyngiad neu ddim newid yng ngwerth un contract neu fwy yn 2024/25

Yr incwm statudol cyfartalog fesul gofalwr cofrestredig yng Nghymru yw £63 fesul gofalwr y flwyddyn. Mae hyn ym mhell islaw cyfartaledd y DU o £91 ac wedi disgyn o £71 yn 2022/23. Byddai £63 fesul gofalwr cofrestredig y flwyddyn yn talu am lai nag un diwrnod o gymorth ar y Cyflog Byw Cenedlaethol, gan amlygu'r her o ran bodloni'r galw gyda'r adnoddau sydd ar gael.

Arian statudol cyfartalog fesul gofalwr y flwyddyn

Ffynhonnell incwm ● Incwm awdurdod lleol ● Incwm bwrdd iechyd



Finances and sustainability

The Carers Trust Network of local carer organisations in Wales had a combined income of £11.1m in 2023/24, representing a slight increase in average income from £1.09 million in 2022/23 to £1.23 million in 2023/24.

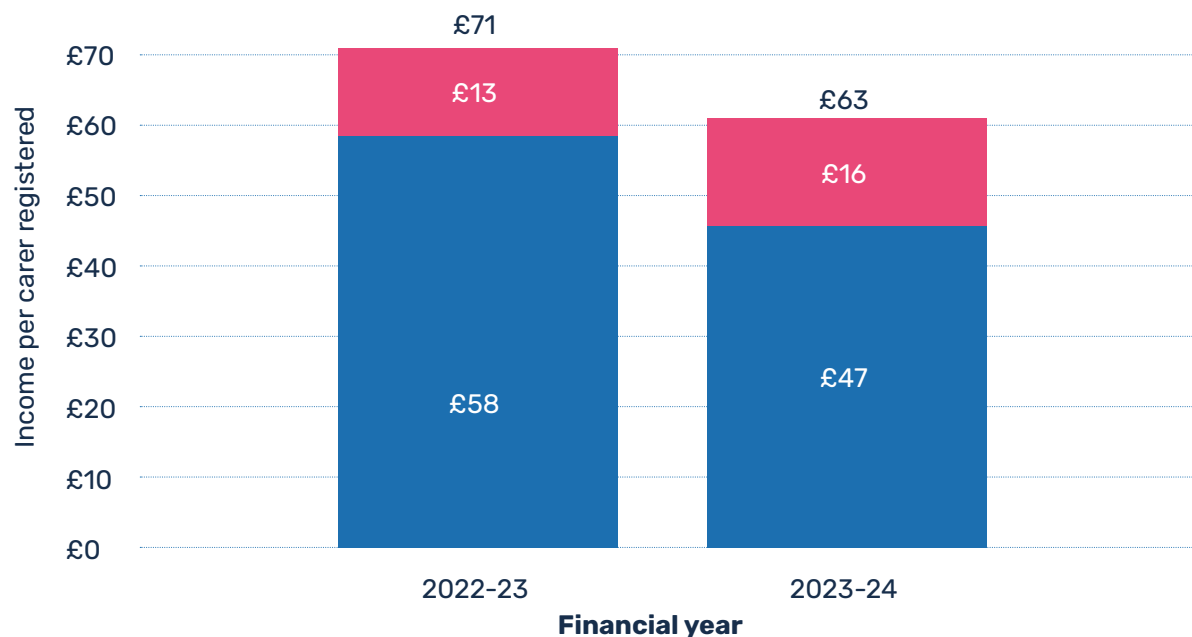
This increase in annual total income is despite the real terms decline in income from statutory sources through contracted services with health boards, local authorities and Regional Partnership Boards.

Our Quarterly survey found that 50% of Network Partners across the UK reported either a reduction or no change in the value of one or more contracts in 2024/25

The average statutory income per registered carer in Wales is £63 per carer per year. This is well below the UK average of £91 and has fallen from £71 in 2022/23. £63 per registered carer per year would pay for less than one day's support at National Living Wage, highlighting the challenge in meeting the rising demand for support with limited resources.

Average statutory income per registered carer

Income source ● Statutory Local Authority income ● Statutory health income





Gyda 54% o incwm cyffredinol y Rhwydwaith yn dod yn uniongyrchol gan awdurdodau lleol, byrddau iechyd a Byrddau Partneriaeth Rhanbarthol a mwy na £3m o gyllid Llywodraeth Cymru wedi'i ddyrannu drwy'r Ymddiriedolaeth Gofalwyr fel rhan o'r Cynllun Seibiannau Byr a'r Gronfa Cymorth i Ofalwyr, mae sefydliadau gofalwyr lleol yn bartner allweddol wrth ddarparu gwasanaethau statudol a chyflwyno deddfwriaeth genedlaethol.

Yn y cyd-destun hwn mae'n hanfodol bod contractau ar gyfer gwasanaethau cymorth i ofalwyr yn adlewyrchu gwir gost gofal. O ystyried y cynnydd sydd ar ddod i Gyfraniadau Yswiriant Gwladol cyflogwyr a'r Cyflog Byw Cenedlaethol, rhaid cefnogi sefydliadau gofalwyr lleol i ddarparu'r cymorth sydd ei angen ar ofalwyr di-dâl ochr yn ochr â'u dyletswyddau fel cyflogwyr gofal cymdeithasol trwy fecanwaith y cytunwyd arno'n genedlaethol sy'n galluogi codiadau cymesur i gontractau lleol.

“Y gwir amdani yw bod ein gwasanaethau'n cael eu hariannu'n gyhoeddus, felly mae angen i'r costau annisgwyl a heb eu cynllunio hyn gael eu hariannu'n gyhoeddus hefyd.”

Partner Rhwydwaith, arolwg Chwarterol mewn ymateb i gynnydd mewn CYG cyflogwyr a CBC

“Mae anawsterau wrth geisio cynnal y ddarpariaeth bresennol, gyda chyllid craidd yn cael ei ymestyn yn gynyddol (dim ymgodiadau, ond costau cynyddol)... yn golygu na allwn ddatblygu nac ehangu ein cyrhaeddiad ac mae staff yn cael trafferth. Mae'r pwysau ar y system yn ffiltro lawr ac rydym yn cael ein gadael yn dal gofalwyr tra eu bod ar restrau aros ag anghenion cynyddol gymhleth.”

Partner Rhwydwaith, arolwg Chwarterol



With 54% of the Network's overall income coming directly from local authorities, health boards and Regional Partnership Boards and more than £3m of Welsh Government funding allocated via Carers Trust through the Short Breaks Scheme and Carers Support Fund, local carer organisations are a key partner in the delivery of statutory services and the delivery of national legislation.

In this context it is vital that contracts for carer support services reflect the true cost of care. Given the upcoming increases to employer's National Insurance Contributions and the National Living Wage, local carer organisations must be supported to deliver the support unpaid carers need alongside their duties as social care employers through a nationally agreed mechanism that enables proportionate uplifts to local contracts.

“The reality is that our services are publicly funded, so these unforeseen and unplanned costs need to be publicly funded too.”

Network Partner, Quarterly survey in response to increases in employer's NICs and NLW

“Difficulties trying to maintain current provision, with core funding increasingly stretched (no uplifts, but increasing costs)... means we can't develop or expand our reach and staff are struggling. Pressures on the system filter down and we're left holding carers whilst they're on waiting lists with increasingly complex needs.”

Network Partner, Quarterly survey

Sut y bydd yr Ymddiriedolaeth Gofalwyr yn ymateb

Er mwyn mynd i'r afael â'r amgylchedd allanol heriol hwn, bydd yr Ymddiriedolaeth Gofalwyr yn parhau i bwysu am newid systemig, yn benodol drwy alw ar Lywodraeth Cymru a phartneriaid statudol i:

- Hyrwyddo rôl **cymorth i ofalwyr fel rhan o agenda ataliol a ariennir yn briodol**, gan wrthdroi unrhyw ddirywiad yn ehangder y gwasanaethau holistaidd i ofalwyr
- **Diogelu'r gyllideb cymorth gofalwyr di-dâl** o fewn yr agenda integreiddio rhanbarthol a sicrhau adroddiadau tryloyw ar wariant cymorth gofalwyr uniongyrchol
- Ymrwymo i **fonitro comisiynu teg, cynaliadwy a thymor hwy o'r trydydd sector** wrth i'r Fframwaith Comisiynu Cenedlaethol gael ei roi ar waith. Mae hyn yn cynnwys sicrhau **codiadau chwyddiant i gontractau sy'n cydnabod costau gofal a chyflog teg i'r gweithlu** gofal cymdeithasol

Fel corff seilwaith bydd yr Ymddiriedolaeth Gofalwyr bob amser yn chwilio am wahanol ffyrdd i gefnogi gwasanaethau gofalwyr lleol i ffynnu, o gyllid i raglenni a datblygiad proffesiynol. Credwn y dylai fod cymorth ar gael yn hawdd i bob gofalwr, ble bynnag a phwy bynnag y bônt. Fel y dengys yr adroddiad hwn, mae perygl gwirioneddol y gallai llawer o'r gwasanaethau hyn gael eu colli oni bai bod y rhai sy'n gwneud penderfyniadau yn genedlaethol ac yn lleol yn cymryd camau perthnasol.



How Carers Trust will respond



To help address this challenging external environment, Carers Trust will continue to press for systemic change, specifically by calling on Welsh Government and statutory partners to:

- Promote the role of **carer support as part of an appropriately resourced preventative agenda**, reversing any decline in the breadth of holistic services for carers
- **Protect the unpaid carer support budget** within the regional integration agenda and ensure transparent reporting on direct carer support spending
- Commit to **monitoring fair, sustainable and longer-term commissioning of the third sector** as the National Commissioning Framework is implemented. This includes securing **inflationary uplifts to contracts that recognise the costs of care and fair pay for the social care workforce**

As an infrastructure body Carers Trust will always look for different ways to support local carer services to thrive, from funding to programmes and professional development. We believe every carer should have help readily accessible to them, wherever and whoever they are. As this report shows, there is a very real danger that many of these services could be lost unless national and local decision makers take relevant action.



Cysylltu




 Carers.org
 wales@carers.org
 @CarersTrustWal

Modelau yw'r holl bobl yn y lluniau llyfrgell.

Ymddiriedolaeth Gofalwyr 2024 © Rhif Elusen. 1145181 (Cymru a Lloegr)
/ SC042870 (Yr Alban).

Cwmni cyfyngedig drwy warant yng Nghymru a Lloegr Rhif 7697170.
Cyfeiriad cofrestredig: Ymddiriedolaeth Gofalwyr, Suite 1I, Valiant Office
Suites, Lumonics House, Valley Drive, Swift Valley Industrial Estate,
Rugby, CV21 1TQ

Contact us

 Carers.org
 wales@carers.org
 @CarersTrustWal

All library photos posed by models.

Carers Trust 2024 © Charity No. 1145181 (England & Wales) / SC042870
(Scotland).

Registered as a company limited by guarantee in England and Wales
No. 7697170. Registered address: Carers Trust, Suite 1I, Valiant Office
Suites, Lumonics House, Valley Drive, Swift Valley Industrial Estate,
Rugby, CV21 1TQ